

## NÁVOD K OBSLUZE

Spojovací tažné zařízení, typ. označení TMBCo - 01, je určeno pro připojení přívěsů za užitkové automobily ŠKODA Pick-up, typ. 797 a další, od tohoto typu odvozená vozidla.

### Popis:

Spojovací tažné zařízení je sestaveno z tuhého ocelového svařovaného rámu, který je pevně spojen s karoserií vozidla a dále rámu vyklápěcího, který je svou přední částí v pevném rámu otočně uložen a v zadní části zachycen dvěma čepy a zajištěný dvěma odpruženými západkami. Tento vyklápěcí rám je v zadní části opatřen pouzdem, ve kterém je upevněno demontovatelné tažné rameno, zajištěné bajonetovým uzávěrem a otáčivým uzávěrem, ovládaným páčkou. Zařízení svým konstrukčním provedením umožňuje úplně otevření zadního víka nebo dveří nákladního prostoru vozidla tím, že po uvolnění západek klesne zadní část vyklápěcího rámu včetně tažného ramene a oje přívěsu, čímž se celý připojovací mechanismus dostane mimo prostor otevření. Do původní polohy se opět celé zařízení vrátí rázným pozvednutím oje přívěsu vzhůru, čímž obě západky zapadnou do otvorů držáku zařízení.

Zařízení je vybaveno kompletní elektroinstalací, včetně sedmipolové zásuvky a. připojení a úchytou pojistného lana. Spojovací tažné zařízení TMBCo-01 bylo vyzkoušeno z hlediska pevnosti i funkce dle ISO a TÜV. Vyhovuje vyhlášce MV č. 102/95 Sb. a všem českým i mezinárodním předpisům. Tažné rameno je opatřeno kulovým čepem pr. 50 mm - dle ISO 3853. Povrchová ochrana v barvě černé splňuje požadavky klimatické odolnosti dle ONA 30 1002 N 15, zapojení elektroinstalace odpovídá ČSN 304450. Konstrukce zařízení je chráněna užitným vzorem č. zápisu 3649 na Úřadu prům. vlastnictví České republiky.

### Parametry:

Spojovací tažné zařízení umožňuje:

a - připojení brzděného přívěsu o hmotnosti .....	1 000 kg*
b - připojení nebrzděného přívěsu o hmotnosti .....	400 kg
Statické zatížení na kouli čepu .....	500 N
Sedmipolová zásuvka dle ČSN 30 4450 .....	12 V
Celková hmotnost zařízení .....	14 kg
Rozměry .....	182 x 350 x 792 mm

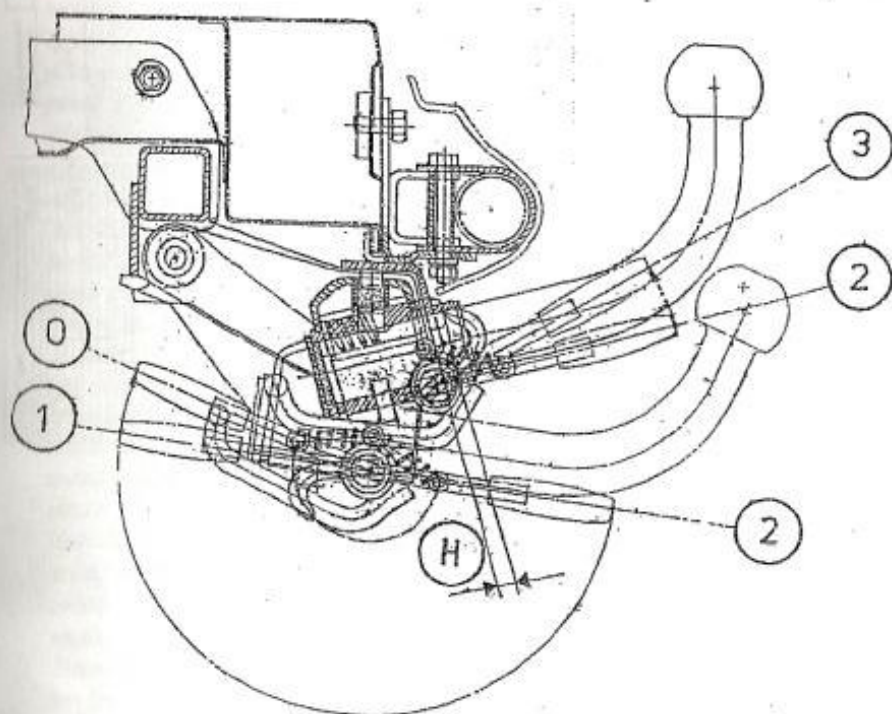
\* ) Rozhodující je údaj v technickém průkazu vozidla

### Montáž zařízení na vozidlo:

Prvá operace montážních prací sestává z uvolnění dvou šroubů a demontáž plastové střední části zad. nárazníku. Dále je nutno uvolnit oba vnitřní šrouby závěsu zad. víka karoserie, vložit levý a pravý držák (24 a 25) a oba dva šrouby opět upevnit.  $M_u = 14 \text{ Nm}$ . Následně se celý komplet zařízení přiloží zespodu ke karoserii vozidla tak, aby středový držák zařízení, přivařený na jeho zadním příčniku, se opíral svým ohybem dozadu dolního lemu podlahy a z. příčniku, při čemž oba okrajové držáky přilehnou zepředu k tomutomu lemu. Následně se do podélných nosníků karoserie, oválnými otvory zespodu postupně vsunou čtyři příložky (39) a pomocí čtyř šroubů (40), podložek (41) a pružných podložek (42) volně upevní zařízení ke karoserii. Další operací je nasunutí čtyř třmenů (26) na trubkovou výztuhu zadního nárazníku, do obou okrajových držáků (24 a 25) i středových třmenů vložit trubčkové vložky (27,28) a pomocí čtyř šroubů, podložek, pružných podložek a matic (29,30,31 a 32) pevně spojit zadní část zařízení s výztuhou nárazníku. ( $M_u = 14 \text{ Nm}$ ). Postup při montáži elektroinstalace je následující. Svazek elektroinstalace (33) se provlékne částí s volnými konci otvorem držáku zásuvky, provede se připojení jednotlivých vodičů k příslušným vývodům sedmipolové zásuvky (viz připojené schéma). Následně se zásuvka (34) pomocí spojovacího materiálu (35,36 a 37) připojí k držáku zařízení tak, že se zásuvka bude otvírat do strany. Druhá strana svazku elektroinstalace se vede po trubce zad. nárazníku na levou stranu pod zadní skupinovou svítilnu (svítilnu je nutno demontovat) a připojí se společně s hlavním svazkem a. instalace pomocí vázacích pásků. V místě pod skupinovou svítilnou se demontuje oválná zátky a svazek se vzniklým otvorem protáhne do dutiny levé postranice nákladového prostoru. V místě průchodu se do karoserie vsune tvarová průchodka, která je součástí elektroinstalace. Následně po demontáži víka se v dutině levé postranice uvolní přichytky, rozpoj se svorkovnicové spojení elektroinstalace vozu a mezi rozpojené části se vloží svorkovnice ze svazku tažného zařízení. Na přivařený kostič šroub M6 se připojí kostič vodič instalace. Nově vzniklé spojení se opět uchytí do původních přichytek. Nakonec se vrátí do původní polohy i zadní skupinová svítilna a také střední plastová část zadního nárazníku. Na závěr se dotáhnou čtyři šrouby (40) na podélných nosnících karoserie, ( $M_u = 40 \text{ Nm}$ ) a tím je ukončena montáž zařízení na vozidlo.

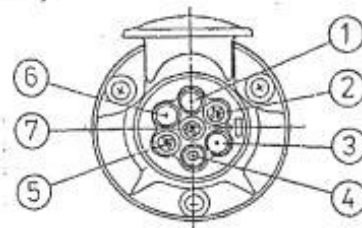


## Funkce tažného zařízení



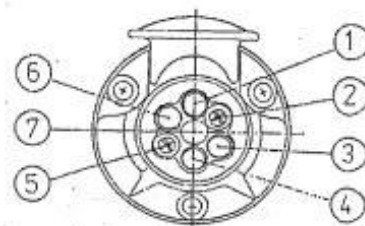
- (0) - Uzávěr mimo provoz
- (1) - Montáž a demontáž taž. Ramena
- (2) - Tažná ramena upevněna
- (3) - Uvolnění západek
- (H) - Pohyb západek

## SEDMIPÓLOVÁ ZÁSUVKA 12 V-ZÁKLADNÍ (černá)



Číslo kont.	znač. kont.	zapojení	barva vodiče
1	L	sedmipólové světlo levé	žlutá
2	S2	zadní světlo do míř	modrá
3	31	kostra	bílá
4	F	sedmipólové světlo pravé	selešná
5	S8	pravé koncové a obrysově světlo a osvětlení SPZ	hnědá
6	S4	brzdové světlo	rudá
7	S8L	levé koncové a obrysově světlo a osvětlení SPZ	černá

## SEDMIPÓLOVÁ ZÁSUVKA 12 V-PŘÍDAVNÁ (bílá)



Číslo kont.	zapojení	barva vodiče
1	světlo světlo	žlutá
2	rozpojenací kontakt přířadu	není určena
3	kostra pro obvod na kontaktu E.4	bílá
4	přídavné napájení	selešná
5	neobsazen	hnědá
6	přídavné napájení přes spínací skříňku	rudá
7	kostra pro kontakt E.6	černá